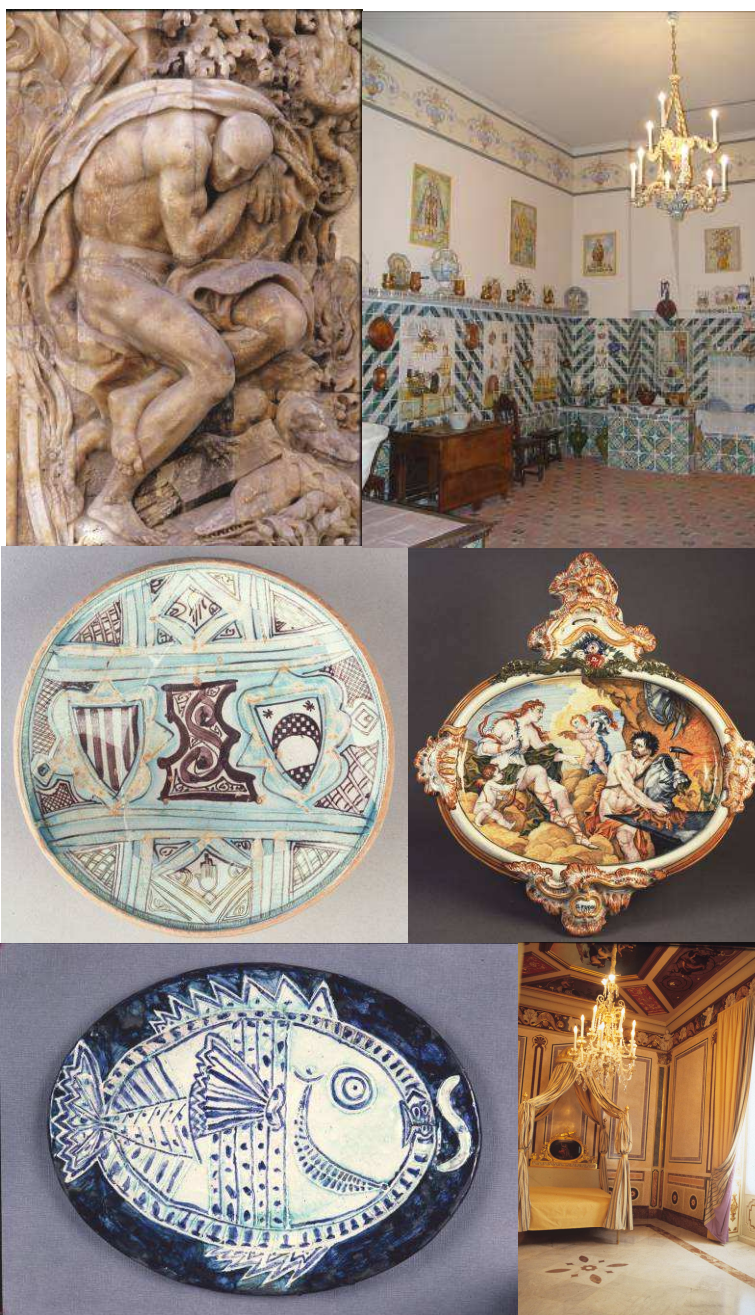


# MUSEO NACIONAL DE CERÁMICA Y ARTES SUNTUARIAS GONZÁLEZ MARTÍ

## GUIA BREU

Valencià



## SERVEIS AL PÚBLIC

---

### MUSEO NACIONAL DE CERÁMICA Y ARTES Suntuarias "GONZÁLEZ MARTÍ"

Rinconada García Sanchiz s/n i C/ Poeta Querol, 2  
46002 VALENCIA

☎ 96 351 63 92

📠 96 351 35 12

e-mail: [informacion.mceramica@mcu.es](mailto:informacion.mceramica@mcu.es)

pàgina web: <http://mnceramica.mcu.es/>

## VISITA PÚBLICA

---

### Com arribar:

Autobús: Línia 4, 6, 8, 9, 11, 16, 26, 27, 31, 36, 70 i 71

Metro: Línia 3, Estació de Colón

Aparcament públic: Plaça de la Reina; Plaça Porta del Mar; Centre Comercial C/ Pintor Sorolla i C/ Colón



### Horaris del museu:

De dimarts a dissabtes: 10h a 14h i 16h a 20h.

Diumenges i festius: 10h a 14h.

Tancat: tots els dilluns de l'any, 1 de gener, 1 de maig, 24, 25 i 31 de desembre i dies festius locals.

### Preu d'entrada:

3 €

Entrada reduïda: 1,50 €

Targeta anual: 25 €

Entrada gratuïta els dissabtes de 16h a 20h, diumenges i els dies 18 d'abril (Dia del Patrimoni Mundial) 18 de maig (Dia Internacional dels Museus), 12 d'octubre (Festa Nacional d'Espanya) i 6 de desembre (Dia de la Constitució Espanyola)

**El pagament de les entrades s'efectua únicament en efectiu en la taquilla del museu.**

## **Condicions especials d'entrada:**

### **Entrada gratuïta per a tots els visitants:**

- Menors de 18 anys
- Membres de les següents associacions: ANABAD, APME, AEM, FEAM
- Membres del ICOM
- Membres del patronat
- Membres de l'Associació d'Amics del museu
- Donants de béns culturals al museu
- Voluntaris culturals del museu

### **Entrada gratuïta als membres dels estats de la Unió Europea i del països iberoamericans:**

- Majors de 65 anys
- Jubilats i pensionistes
- Titulars de carnet jove, d'estudiants o els seus corresponents internacionals.
- Aturats
- Personal adscrit a institucions museístiques
- Professors
- Guies nacionals de turisme
- Periodistes per al exercici de la seua activitat professional
- Voluntari cultural i educatiu
- Grups especials (educatius, amb discapacitat, socialment desfavorits, etc.) prèvia sol·licitud
- Grups familiars formats per al menys un adult i tres descendents ( o dos si un d'ells és discapacitat) inclosos en el mateix i títol de família nombrosa.
- Als estrangers en situació de residència legal, se'ls aplicarà el mateix règim establert en aquest apartat prèvia presentació del document acreditatiu corresponent

### **Entrada reduïda per a tots els visitants:**

- Grups vinculats a Institucions de caràcter cultural o educatiu constituïts per més de 15 persones i prèvia sol·licitud amb 15 dies d'antelació
- Investigadors (carnet CSIC o de BN)
- Voluntariat cultural i educatiu

### **Exposició permanent:**

Palau del Marqués de Dos Aigües (planta baixa i primera planta)

Secció sistemàtica de ceràmica (segona planta)

Durada aproximada de la visita: 1h30

### **Visites en grup:**

Les visites en grup (màxim 25 persones acompanyades per un responsable) deuran concertar-se amb **15 dies d'antelació**.

### **Visites guiades:**

El Museu ofereix visites guiades **en valencià** que se sol·licitaran per fax.

### **Normes del Museu**

Atenent a la seguretat i conservació de les col·leccions el nombre màxim de visitants per grup serà de 25 persones.

- Està permès prendre imatges en l'interior del Museu, excepte amb flash i trípode.
- No està permès consumir menjars ni begudes en l'interior del Museu.

- Es prega que els embalums grans, bosses, paraigües, motxilles etc. siguin dipositades en taquilla.
- És prega que els telèfons mòbils es desconnectin durant la visita al Museu.
- No està permesa l'entrada d'animals, excepte gossos-guia d'invidents.
- No està permès fumar en l'interior de l'edifici.

## OFICINES I BIBLIOTECA

---

### Oficines:

Horaris: de dilluns a divendres de 9h00 a 15h00, 3ª planta

### Biblioteca:

Horaris:

Dilluns i dimecres: de 9h00 a 14h00 i de 15h00 a 20h00.

Dimarts i dijous: de 9h00 a 14h00 i de 15h00 a 18h30

Divendres: de 9h00 a 14h00

Agost: de dilluns a divendres de 9h00 a 14h00

El accés a la biblioteca en horari de tarda es farà amb cita prèvia.

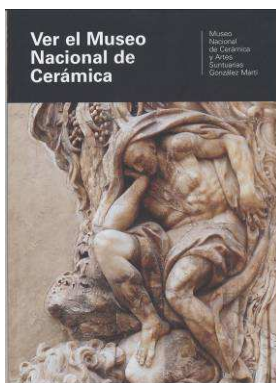
Especialitzada en publicacions científiques sobre ceràmica i arts decoratives, art en general, història, historiografia valenciana, ex-libris, restauració, arqueologia i museologia.

Accés a investigadors, estudiants universitaris, professors i públic en general degudament acreditat.

## PUBLICACIONS

---

El Museu disposa de guies de visita, catàleg de fons del museu, catàlegs d'exposicions temporals i publicacions de caràcter científic sobre ceràmica.



### **Com aconseguir les publicacions del museu:**

- Venda directa en la taquilla del museu ( pati de la font)
- Enviament contrarreambament sol·licitant la publicació per correu electrònic  
[\[informacion.mceramica@mcu.es\]](mailto:informacion.mceramica@mcu.es)  
 o per fax ( + 34 96 351 35 12 )

Guia del museu disponible en castellà, valencià, anglès i francès.

## VISITA A LA PLANTA BAIXA I PRIMERA PLANTA

---

### HISTÒRIA DEL PALAU

---

El Palau de Dos Aigües fou el solar de la família Rabassa de Perellós ja en el segle XV. Des de finals del segle XVI es realitzaren nombroses intervencions en l'edifici i, fins i tot, s'amplià la superfície.

Després de la concessió del Marquesat de Dos Aigües (1699), el III marquès Sr. Giner Rabassa de Perellós i Lanuza (1706-1765) va emprendre en l'any 1740 una important reforma, comptant amb la col·laboració d'Hipòlit Rovira, Ignasi Vergara i Lluís Domingo, a qui es deu la portada d'alabastre i la cúpula de l'escala noble, a més de la carrossa de les Ninfes.

Vicent Dasí Lluésma, VI marquès de Dos Aigües (1825-1893), inicià en l'any 1854 la remodelació del palau que li va conferir l'aspecte actual. Fou inaugurat amb una superba festa el 17 de maig de 1867.

Durant el segle XX va patir greus desperfectes, fins que en l'any 1949 el Ministeri d'Educació Nacional, d'acord amb la proposta del Sr. Manuel González Martí, va decidir adquirir-lo. Després de la rehabilitació hi obrí les seues portes el Museu Nacional de Ceràmica i Arts Sumpuàries el mes de juny de 1954.

### PLANTA BAIXA

---

#### **Pati d'accés al Museu o de la font**

El presideix un programa iconogràfic en el qual es proclamen els interessos econòmics i culturals del marquès de Dos Aigües, per mitjà dels relleus en terracota amb figures al·legòriques dels balcons. Aquestes fan al·lusió a les Arts (l'Arquitectura sostenint un pla del palau, l'Escultura i la Música) l'Agricultura i el Comerç, les Ciències i les Lletres, les Armes i la Navegació.

#### **Sala de Carruatges**

Antic pati de carruatges que des de 1867 va assumir la funció de distribuïdor cap a les cotxeres i estables de l'interior del palau.

Originalment empedrat, actualment alberga la carrossa de les Ninfes, la del marquès de Llanera, i una cadira de mans del segle XVIII.

#### **Carrossa de les Ninfes**

La berlina de gala dels marquesos de Dos Aigües fou dissenyada i pintada per Hipòlit Rovira i tallada per l'escultor Ignasi Vergara en l'any 1753. Té un programa iconogràfic similar al de la portada del palau, al·lusionant al títol de la Casa de Dos Aigües.

Tota la caixa va suspesa per corretges de cuir i el model és quasi idèntic al de la "carrossa d'Or" del príncep de Liechtenstein, també de mitjan del XVIII.

#### **Carrossa del marquès de Llanera**

Datada al voltant de 1800, aquesta carrossa estil imperi va pertànyer a la família del marquès de Llanera. És donació recent dels seus descendents.

## PRIMERA PLANTA

---

### Escala principal i vestíbul

L'escala actual se situà des del segle XIX en el buit traçat en el segle anterior. Es va rebaixar en alçada i es va cobrir de manera que impedia la visió de l'antiga cúpula, que hui es pot veure en la segona planta. Els seus paraments es van recobrir amb els vistosos estucs que semblen marbres i que han segut recuperats després de la restauració actual.

Sobre la llinda d'accés al vestíbul de la planta alta es pot veure l'escut nobiliari marquesal. La porta presenta tallats dos atlants sobre un gran vas que brolla, en doble al·lusió als rius, com la Portada, o a Ibèria i Espanya i les seues possessions d'ultramar.

En el vestíbul, una fornícula estucada amb l'escultura de Flora en marbre de Carrara presideix l'espai.

### Sala de personatges il·lustres

Es tracta realment d'un saló rebedor i de pas, en múltiples documents el refereixen com l'antesala del saló de ball.

També fou anomenada sala de personatges il·lustres pels medallons on es representen els retrats a l'oli sobre llenç de Guillem de Castro, Lluís Vives, Ausiàs March, Joan de Joanes i Ignasi Vergara, obra del pintor Josep Brel.

### Sala de la claraboia

Aquesta sala era així denominada per la lluernà, que en forma de claraboia geomètrica de vidre policrom es prolongava cap a l'exterior amb una llanterna (eliminada en les reformes posteriors) per la qual entrava la llum.

Els quatre armariets amb espills, coronats de medallons amb rostres de dona, servien per a guardar-hi utensilis.

La documentació antiga refereix el seu entapissat amb "seda color de fulla seca" o ras llaurat color "havà", evocat amb la tapisseria actual.

### Saló xinés

La moda dels ambients orientals, tan en voga en el segle XVIII, persisteix amb força en el segle XIX, especialment per als salons de te. El del palau de Dos Aigües manté el mobiliari original -lacat en negre d'estil *chippendale* xinés-, amb pintures orientalizants de Vicent Flores. S'han entapissat amb la mateixa tela que els murs, imitant les decoracions de l'època.

### Menjador

Originalment les seues finestres s'obrien al jardí posterior i al gran hivernacle de plantes exòtiques.

Al·lusives al seu destí, els carcanyols contenen al·legories de les quatre estacions, juntament amb escenes i elements de la gastronomia, la caça, pesca, collita i granja, i figures de Fortuna amb el corn de l'abundància. Els relleus de les portes mostren fruits i postres com l'arnadí, o dolç d'ametlla. Al sostre del menjador, "La llum fecundant la creació", pintura a l'oli del segle XVIII sobre llenç d'autor desconegut, representa la creació i les quatre parts del món personificades per Europa, Àsia, Àfrica i Amèrica.

Sobre les obertures hi hagué antigament uns bodegons de Josep Felip Parra, així com pintures de Montesinos i Brel.

### **Fumoir**

Segons els testimonis escrits del segle passat, després del menjador es passava a una dependència destinada a "fumoir" i jocs que pot identificar-se amb la present sala.

Sols conserva del palau original els estucs del sòcol, anteriors a la reforma de 1867.

### **Oratori**

El menut oratori fou realitzat per Molinelli en estil neobizantí, amb arcuacions d'escaiola sobre mètopes en relleu que representen escenes de la història sagrada.

La primera volta del sostre amb la Verge i la segona amb serafins cantant el "Regina Coeli", són obres de Josep Brel.

L'altar tingué al seu dia una imatge de la Verge del Roser de Josep Maria García Martínez.

En la reforma de 1954 van aparèixer en els murs gran quantitat de plaques en relleu per a sostre del segle XV, amb l'heràldica de Ramon de Perellós, amb les quals González Martí va recrear la sostrada medieval de l'espai anterior a la capella.

### **Sala Gòtica o dels Pinazo**

Tant aquest espai com el de l'anteoratori foren totalment remodelats per González Martí recreant un espai gotitzant amb elements arquitectònics recuperats, com el cassetonat (realment del segle XVI i reconstruït parcialment) o l'escala barroca.

La seua pervivència formal ha d'entendre's com testimoni de l'actuació del fundador del museu, encara que en l'actualitat es dedique a l'obra de Josep Pinazo Camerlench i dels seus fills Ignasi i Josep Pinazo Martínez.

### **Antecambra**

Antesala del dormitori, la pintura del sostre, oli sobre llenç de Josep Brel realitzada en l'any 1854, representa Selene -nom grec de la lluna- en clara al·lusió a la nit en correspondència amb l'estança següent.

En la restauració hi van aparèixer dues capes superposades de decoració mural, encara que la que actualment es pot veure és la més recent, que probablement correspon a la reforma de 1854.

### **Dormitori del marquès**

El dormitori destaca pels impressionants estucs d'una inusitada policromia. La pintura central, llenç aplicat al sostre segons la tècnica del "marouflage", representa "La Nit" i fou executada per Plàcid Francés el 1862: juntament amb Nix apareixen els seus fills, Hipno i les Hespèrides. En la cornisa, nereides amb estrelles i ornaments de plantes de cascalf, junt amb la sanefa que representa "El riu de l'oblit". Els bustos femenins tallats dels cantons es decoren al tremp.

La banyera, amb dofins enllaçats en el relleu del medalló central, és de marbre blanc de Carrara. Juntament amb un parell de llits apareix inventariada en la documentació conservada d'aquest àmbit.

### **Tocador de diari**

Destinat originalment com el seu nom indica a tocador d'ús diari, les seues parets estan completament recobertes d'estuc. Ofereix ara l'ambientació d'un dormitori d'època. Hi destaquen uns medallons amb flascons d'essència, flors i ocells de delicat traç, obra de Josep Felipe Parra.

La pintura de la testera representa el jardí d'una masia, amb una inscripció a llapis recordant que es tracta de "Mas de Bétera mas d'En Conill", antiga propietat dels marquesos.

### **Tocador de Luxe**

L'ús d'aquesta sumptuosa sala de caràcter femení queda remarcada per la decoració, en la qual estilitzats pilars amb relleus estil Lluís XVI culminen en una volta, obra de Josep Brel. Realitzada a l'oli sobre guix representa Venus, Cupido i les Tres Gràcies, o el tocador d'Hebe segons els textos contemporanis a l'execució. Remarcant el seu caràcter, sota la volta es troben els medallons amb bustos femenins i representacions de Cupido.

Els emblemes marquesals figuren en l'embotit de marbre del paviment, així com també un gran gerro, que fa al·lusió a l'ús de la sala.

### **Saleta de porcellana**

La saleta de porcellana és una dependència auxiliar, antesala del tocador de luxe i accés a un reservat. El mobiliari és l'original i va ser realitzat a Dresde, el 1863, amb plaques de la Reial Fàbrica de Porcellana de Berlín que reproduïen escenes populars del gènere Teniers, mentre que els aplics i les figures, igual que el llum, són porcellanes saxones de Meissen.

Es mostra exactament tal i com fou concebuda, ja que el mobiliari fou adquirit pel marquès Sr. Vicent Dasí en una subhasta en la casa Drouot de París, en 1867.

### **Sala roja**

Anomenada així per la intensa policromia en la qual es combina el roig de la tela de les parets i del mobiliari amb els verds àcids dels murs. El tapissat s'ha evocat en noves teles partint de les escasses restes conservades. S'hi exhibeix el mateix conjunt del segle XVIII, estil reina Anna, lacat blanc amb emblemes marquesals, que podia veure's ací cap al 1905. Part d'ell és una rèplica feta el 1867.

L'embotit de marbre del paviment mostra les inicials del marquès de Dosaigües MD segons la grafia que imposarà el Sr. Vicent Dasí Llesma. Presideix el sostre l'obra de Josep Brel "El Geni, la Glòria i l'Amor" (1866) amb parelles d'insignes autors i les seues muses com Dant i Beatriu, Petrarca i Laura, Taso i Leonor, etc. Una de les figures vesteix una armadura niellada, del segle XVI, reproduïda de la mateixa armeria de Dos Aigües i conservada aleshores al palau.

### **Sala pompeiana**

Fou decorada per Vicent Aznar Porcar i Josep Marcelo de Contreras, autor aquest últim de la pintura a l'oli sobre llenç del sostre amb el tema de "L'Aurora" (1865).

Al fris alt hi ha 16 paisatges menuts, mentre que en els dos grans llenços sobre fons roig pompeïà es representen Dafne i Apol·lo i Narcís i Eco.

### Saló de ball

És el principal espai de representació de la planta noble, ja que era la que amb més assiduitat s'obria als visitants.

Presideix la sala un sostre amb l'obra "El consorci de València i En Jaume per la Religió", amb la ciutat de València agenollada davant Jaume I i una figura blanca com a representació de la fe cristiana: una alegoria política i religiosa deguda a Sal. Justià Asenjo, qui la firma en 1866. Quatre medallons de Plàcid Francés amb Venus i amoretts flanquegen l'escena.

Darrere de la gelosia de la paret interior es disposava l'orquestra amagada als assistents i una sèrie de relleus d'escaiola amb nombrosos elements musicals sostinguts per amoretts, corns de l'abundància i animals fantàstics, en alt relleu i baix relleu, que al·ludeixen directament al caràcter de l'estança.

Conserva el mobiliari original, compost per sofàs, banquetes i un sofà redó central, a més dels torxers i els aplics murals amb figures masculines i femenines aparellades.

## SEGONA PLANTA: SECCIÓ SISTEMÀTICA DE CERÀMICA

---

### La transformació de la matèria

#### Processos naturals i artificials

La matèria es transforma per mitjà de processos físics o químics que es produeixen de forma natural o artificial.

En l'activitat volcànica els minerals es fonen en magma que solidifica després en estructures vítries; les argiles es converteixen en productes més o menys estables a través de l'efecte del sol o del foc.

L'observació d'aquests fenòmens portà l'home a descobrir el potencial d'aquesta transformació— a través del calor i la seua aplicació en la ceràmica, desenrotllant després la capacitat de controlar el procés.

#### Els materials ceràmics i la seua transformació

La ceràmica s'obté per la transformació, en aplicar calor, de diversos minerals que es constitueixen bàsicament per sílice i alúmina. No obstant això, actualment el concepte de ceràmica s'ha ampliat enormement i comprèn productes elaborats a partir d'altres matèries primeres.

Els materials ceràmics bàsics són les argiles i els caolins, els quals tenen la propietat essencial de la plasticitat, que permet el modelatge i que es perd en escalfar-se per damunt del 200  $\frac{1}{4}$  C en perdre's l'aigua de la seua composició.

### Matèries primeres ceràmiques principals

El resultat final d'una cocció ofereix productes ceràmics de diferent color i textura en funció de la matèria utilitzada, la presència d'oxigen en la combustió (elevada en l'oxidant i escassa en la reductora) i la temperatura de cocció.

### Components bàsics dels cossos ceràmics (habituals a Espanya)

**1. Argila calcària:** 36% de sílice, 17% de alumina, 3% ferro, 19% de calci, 5% de àlcals i altres òxids, 20% aigua de composició. Cocció cap a 950° C.

**2. Argila ferruginosa:** 57% de sílice, 19% de alumina, 7% ferro, 4% de calci, 9% de àlcals i altres òxids, 4% aigua de composició. Cocció cap a 1150° C.

**3. Gres:** 68% de sílice, 22% de alumina, 1,6% ferro, 0,3% de calci, 2,1% de àlcals i altres òxids, 6% aigua de composició. Cocció cap a 1250° C.

**4. Caolí:** 48% de sílice, 36% de alumina, 0,6% ferro, 0,4% de calci, 2% de àlcals i altres òxids, 13% aigua de composició. Cocció cap a 1230° C.

### Vidriats

**Vidriat de plom:** plom, sílice, sodi i potassi. Característiques: translúcid, impermeabilitzant. És la base dels vidriats de baixa temperatura. Cocció a 800-900° C.

**Esmalt d'estany:** plom, sílice, sodi, potassi i estany. Característiques: opac, de color blanc. És la base de la majoria de les pises decorades amb òxids colorants. Cocció a 850-900° C.

### Pigments o òxids colorants (colors bàsics)

	En oxidació	En reducció
Antimoni (Sb)	Groc llima	
Cobalt (Co)	Blau	
Coure (Cu)	Verd	Roig de coure
Estany (Sn)	Blanc	Gris
Ferro (Fe)	Marró, marró rogenc	Negre
Manganès (Mn)	Negre o violeta	

### De l'empirisme a la ciència

Des dels seus orígens fins al segle XVIII, la ceràmica es desenrotlla acumulant experiències i coneixements empírics, que aconseguiren un notable èxit abans del naixement de la química com disciplina científica. En el segle XIX diversos estudiosos com Alex Brongniart i Hermann Seger sistematitzaren el comportament dels materials ceràmics. A partir d'aleshores va nàixer la ceràmica com una tècnica industrial amb capacitat per a controlar el producte fins al màxim.

### Processos tècnics tradicionals

L'elaboració ceràmica compren tres operacions bàsiques: el modelatge, l'assecament i la cocció. Al llarg dels segles els processos de treball han variat en incorporar-hi instruments cada vegada més complexos.

Des de l'aparició de la roda de terrisser, cap al 3400 a.C. a Uruk (Mesopotàmia), la ceràmica s'ha produït de forma molt pareguda en

diversos llocs del món i en tallers l'equipament dels quals era semblant fins a la industrialització.

### **Sala de les cultures**

La ceràmica es va desenrotllar des del neolític, de forma paral·lela a la història de la humanitat amb diferents tècniques i estils. Cada cultura i civilització desenvolupà una producció característica que permet conèixer i estructurar les grans fases de l'evolució de la humanitat, sistematitzades per disciplines com l'arqueologia i l'etnografia. Naturalment, els seus valors transcendeixen estos estudis i ens permeten apropar-nos a l'art, a les creences, a les idees, i en definitiva, a la societat del passat. Podem veure com la tècnica de la ceràmica de l'Edat del Bronze perdura actualment entre els Berebers. Les ceràmiques ibèriques mostren la introducció de la tècnica del torn a Espanya, encara que paral·lelament destacava la mestria aconseguida dels mestres de la ceràmica grega, de figures negres o roges dels segles VI i V a. C. La ceràmica romana, mitjançant de la terra Sigilata, va suposar la massificació de productes d'elevada qualitat. El comerç de béns no durables, com vins i conserves, es realitzava en grans contenidors dits àmfores.

### **Cúpula**

#### **Història**

Aquesta cúpula, concebuda per a ser vista des de la planta noble, era el tancament de la caixa de l'escala principal del segle XVIII. En ser mutilada en les reformes de 1867, la visió del conjunt apareix en l'actualitat deformada.

La pintura d'aquesta cúpula fou realitzada per Hipòlit Rovira (València 1693-1765), sobre morter de calç i arena i retocs en sec, i les escultures de les petxines per Ignasi Vergara (València 1715-1776), amb la tècnica de buidatge per peces. La seua pintura imitava la majòlica per als cossos i fons, i pa de plata per a les vestimentes, cabells, motius vegetals i animals de les cartel·les.

#### **Restauració**

L'estat de conservació de l'obra, que ha patit grans alteracions amb el pas del temps, es deu, en gran part, a la humitat de la filtració, i a moviments estructurals que han provocat clivelles.

Es presentava repintat totalment amb diferents materials i en distintes èpoques. Per a conèixer si hi havia pintura original davall es van efectuar estratigrafies microscòpiques en diferents punts, així com prospeccions en el mateix sostre utilitzant diferents procediments. Una vegada constatada l'existència d'aqueixa capa original, es van eliminar les superficials.

En aquest procés aparegueren diferents personatges coberts pel repintat i per un estrat de brutícia i vernís entelat.

D'un aspecte brut, opac, molt fosc, envernissat i amb taques blanques d'entelats, amb fongs i sals, hem recuperat una pintura lluminosa i colorista, transparent com correspon a una pintura al fresc

### **Sala del mon musulmà**

A partir del segle IV, amb la desintegració de l'Imperi Romà, la ceràmica de qualitat inicia en la Península Ibèrica una decadència paulatina. La recuperació va arribar amb la civilització musulmana, la qual va asseure les bases tècniques i funcionals de la ceràmica popular, en ús en la nostra cultura fins el present segle.

En aquesta sala es presenten objectes característics del mon hispanomusulmà de l'àrea valenciana en la seva majoria. Entre ells trobem cassoles i olles per a la cuina, bols i fonts per al servei de taula, bacins per a la higiene o cresols per a la il·luminació. Destaca la safa amb antflop, ceràmica esmaltada amb estany del segle X, i la vitrina amb pises daurades de reflex metàl·lic perses, origen de la posterior producció espanyola es eixa tècnica.

### **Sala del mon musulmà. Ceràmica aplicada a la arquitectura**

Els revestiments ceràmics per arquitectura, en especial l'alicatat i els taulells, els mocàrabs, petxines o elements d'arqueries, foren l'aportació ceràmica dels musulmans a l'ornamentació arquitectònica i origen d'una llarga tradició posterior. Especialment destaca en aquesta sala la font d'alicatat per a pati o jardí, de procedència valenciana, datada al segle XIII.

### **Sala de ceràmica cristiana dels segles XIII i XIV**

La ceràmica cristiana dels segles XIII i XIV és heredera del mon musulmà. Per una banda, deriva de la continuïtat de la producció en alguns tallers musulmans, en especial en la zona valenciana; per una altra banda el trasllat de terrissers del regne de Granada o de ciutats ocupades durant l'avanç dels regnes cristians. Esta continuïtat va provocar la introducció d'una major varietat de formes ceràmiques destinades al seu torn a més usos entre els cristians.

. Els estils predominants en eixa època foren la ceràmica en verd i negre de manganès sobre coberta estannífera i de reflex metàl·lic i blau de cobalt. En els registres notariais trobem eixes produccions de qualitat citades com "obra de Mállica", suggerint un origen tècnic que encara no ha pogut esser provat. A la sala, junt a ceràmica bescuitada i vidriada, es mostren pises en verd i negre d'origen italià, així com produccions coetànies de Paterna i Terol.

### **Sala de la ceràmica mudèjar del segle XV**

El segle XV fou el segle d'or de la ceràmica valenciana, tant per la importància que aconseguí la massiva producció de reflex metàl·lic, que denominaven "obra daurada", com pel prestigi que duia associat. En particular la ceràmica de Manises fou molt apreciada per les principals famílies europees de la reialesa i la noblesa. En aquest sentit, destaca el plat heràldic amb l'escut del regne de València.

Al mateix temps, perduraven altres sèries de menor cost, com la pisa blava iniciada en el segle XIV, o la ceràmica de Terol, ací representada per l'escultura jacent del papa Benet XIII. També en aquells moments naixia la pisa policroma a Itàlia, de la qual exhibim una mostra excepcional com és el tondo florentí de la façana del monestir de la

Trinitat.

### **Sala de la ceràmica arquitectònica medieval**

Al Regne de València la taulelleria i els socarrats o plaques decoratives per a sostre, aconseguiren una notable qualitat i un elevat volum de producció a Paterna, Manises, Quart i Mislata. Mentre la reialesa i la noblesa encarregava taulells per al terra dels palaus amb les seues divises o emblemes heràldics, com en el cas del d'Alfons V el Magnànim que ací exhibim, les institucions gremials feien el mateix per a les seues seus.

Destaquen en la sala el sostre de socarrats i alguns fragments de paviments com els procedents d'aquest mateix palau de Dos Aigües, pertanyent a la família Rabassa de Perellós, i el del palau dels Boil, senyors de Manises.

### **Sala de la ceràmica arquitectònica dels segles XVI i XVII**

En el sostre es pot veure una composició amb socarrats en relleu procedent d'aquest palau de Dos Aigües, de la família Rabassa de Perellós. Hi destaquen també evidències de la primera taulelleria policroma que es fabricà a Espanya per influència italiana, en especial els taulells amb la inscripció "Mar" "Pisano" procedents del desaparegut palau del comte del Real (València). S'hi exhibeixen a més taulells de conca i aresta sevillans i toledans i policroms de Talavera que uneixen tradicions musulmanes, gòtiques i renaixentistes.

### **Sala de la ceràmica dels segles XVI i XVII**

La tècnica de la pisa daurada valenciana es difon cap a Catalunya i Aragó. Durant els primers anys perduren encara les tradicions gòtiques i mudèjars, especialment en les sèries més assequibles. Quant a la vaixel·la de luxe en reflex metàl·lic, denoten una marcada influència de l'orfebreria i apareixen peces de perfils bollats o amb relleus i decoracions minucioses.

En el segle XVII, i especialment a partir de 1609, any de l'expulsió dels moriscos, és patent una marcada simplificació dels dissenys de la pisa daurada.

D'altra banda, incideix amb força la policromia italiana, de les produccions de les quals oferim una petita mostra, junt amb la porcellana xinesa i les seues imitacions europees. Ambdues, constitueixen els eixos estilístics innovadors que es plasmaran especialment en les pises de Talavera que presentem.

### **Teginat**

En l'ala del palau gòtic es trobava part d'un teginat de l'edifici original.

Amb el pas del temps el teginat fou amagat i aprofitat com element de suport.

Quan estava a la vista tingué tres tipus diferents de policromia. La superior, que és la que es pot veure ara, correspon a l'etapa plateresca, de la qual es conserven vint jàsseres, restes d'empostissat, tres entrebigats, un dobler, un fris. De l'etapa original es conserven els tres bogets que ací s'exposen, amb restes d'epigrafia àrab, que pertanyen al segle XIV.

### **Sala de la ceràmica en el segle XVIII**

Durant el Segle de les Llums continua la producció de reflex metàl·lic a Manises amb un caràcter singular, que genera un repertori decoratiu propi. No obstant això, en línies generals la producció ceràmica estarà determinada per tres pols d'influència. D'una banda, la ceràmica italiana que s'imitarà en nombrosos tallers espanyols i fins i tot es difondre per l'emigració d'artífexs genovesos, en especial a Aragó. D'altra banda, s'hi introdueix amb èxit el gust francès en tots els aspectes de la vida quotidiana, cosa que afecta la indústria ceràmica en l'organització de la producció, decoracions i tipologies. I finalment, les interpretacions que es realitzaren de la porcellana xinesa.

### **La Reial fàbrica de l'Alcora**

Per a la història de la ceràmica l'esdeveniment més significatiu del segle fou la fundació de la Reial Fàbrica de l'Alcora el 1727 pel comte d'Aranda. Comptava amb la seua acadèmia i reglament i es va convertir en el centre més innovador i puixant de la pisa espanyola del moment. La Reial Fàbrica va nàixer imbuïda de l'esperit del colbertisme, doctrina que impulsa les manufactures reials i la Il·lustració. En la seua evolució plasma decoracions que reflecteixen els canvis estilístics de l'època, des de l'estil Lluís XIV, al barroc i al gust per la rocalla, culminant en el neoclassicisme. La major aportació, a més de la renovació estètica, fou la seua implicació en la transformació de les tècniques tradicionals afrontant els reptes de la fabricació de la porcellana i la terra de pipa. Els productes alcorins, al seu torn, foren imitats profusament pels altres centres peninsulars, com els tallers d'Aragó i Catalunya i en especial per Talavera.

### **La porcellana a Espanya en el segle XIX**

Carles III traslladà a Espanya la manufactura de porcellana que es realitzava a Capodimonte (Nàpols). Per a això fundà a Madrid la fàbrica d'El Buen Retiro (1760-1812). Després de la seua destrucció fou reemplaçada per "La Fàbrica de la Florida o de la Moncloa" (1812). Després s'inicià la producció a Pasajes a Guipuscoa (1851) i a Florensa a Barcelona (1888).

Començaren imitant les figures de la porcellana saxona, encara que prompte s'elaboraren vaixelles i elements de tocador, en els quals Florensa i Pasajes s'especialitzaren.

### **Sala de las pises valencianes del segle XIX**

La influència de l'Alcora se va estendre especialment als centres valencians, on a Manises definitivament s'abandonà el reflex metàl·lic que fou substituït per la policromia. Les primeres sèries es donaren en els últims decennis del segle anterior i pretenien imitar la pisa alcorina. No obstant això, la vitalitat dels tallers de Manises, Onda, Ribesalbes i Biar, entre altres, van saber crear un estil propi, de producció massiva, que dominà la ceràmica del segle XIX i que, fins i tot, es va estendre als centres castellans per emigració de ceramistes valencians. Molt populars i característiques són les anomenades "vaixelles idíl·liques", en les quals es reproduïa l'aixovar de la nóvia.

### **Pictoralisme i taulelleria**

Les propostes més importants en la renovació de la ceràmica del segle XIX parteixen de la taulelleria, incentivades per la transformació de l'arquitectura, especialment a València encara que també a Sevilla i Madrid. No sols s'apliquen a la taulelleria les tècniques i els productes més nous, sinó que apareix el pictoralisme ceràmic com un fenomen lligat al romanticisme. El pintor busca reproduir en pisa les mateixes qualitats que podia aconseguir sobre el llenç, i fins i tot millorar-les en un exercici de virtuosisme tècnic. Representants d'aquestes tendències foren Rafael Monleón i especialment Francesc Dasí, del qual els aplics per a mobles i les plaques exposades en aquesta sala ofereixen exemples, tant de l'academicisme realitzat amb puntera mestria tècnica com de la innovació pictoralista.

### **Ceràmica popular**

L'esperit creatiu de l'art ceràmic no és patent únicament en les produccions de tallers reconeguts. En la mateixa terrisseria popular, la imaginació abocada sobre objectes purament funcionals, com són el pitxer o la botija, és capaç d'oferir-nos mostres de gran creativitat que amb el temps es consoliden com arquetips, com ha ocorregut amb les botiges d'anell de Sogorg o amb els pitxers "empedrats" portuguesos. D'altra banda, l'activitat lúdica, com el joc o la festa, també afecten la creació de ceràmica com veiem en els xiulets i menuts joguets que ací es mostren.

### **Pises utilitàries del segle XIX**

Juntament amb les ceràmiques artesanals popularitzades a Manises i altres centres valencians, es realitzaren a Espanya les primeres experiències industrials. Entenem amb aquest terme la producció seriada i automatitzada, que inicià amb capital burgués. El producte a imitar eren les anomenades "pises de Bristol" o de pedrenyal, decorades amb transferències impreses calcogràficament. S'instal·laren, entre altres, les fàbriques de Sargadelos (1804), La Amistad de Cartagena (1842), Pickman de Sevilla (1841), Valdemorillo a Madrid (1847), Pola y Cía a Gijón, Busturia a Biscaia (1847), etc.

A més d'aquesta pisa industrial, aconseguí una notable difusió la ceràmica utilitària popular de Mataró o Triana, que en grans quantitats es dedicava al mercat interior i colonial, que juntament amb el plats i llibrells de Manises inundà Amèrica.

### **Sala del Modernisme i moviments del segle XX**

La major renovació estètica de la ceràmica valenciana en el segle XIX es va produir a l'empara del modernisme i de l'historicisme. Les dues corrents s'assentaven sobre els principis establits pel moviment de les Arts & Crafts, impulsat per William Morris, que postulava la recuperació de les arts i dels oficis medievals. València recuperà, en l'últim quart de segle, la tradició del reflex metàl·lic partint d'aquestes propostes, fidel en un primer moment als models d'inspiració medieval. A Sevilla, Talavera i Madrid van renàixer les decoracions de corda seca i aresta.

La seua intencionalitat s'orientava principalment cap al decorativisme, aspecte que es relaciona en la pràctica amb el desenrotllament que

havia tingut la ceràmica popular utilitària del romanticisme.

En la sala s'exposen un parell de bustos de porcellana austríaca, "Jugendstil" o modernistes com evidència de la vitalitat que allí aconseguí aquest moviment. Al seu costat s'exhibeixen peces modernistes de l'escultor Marià Benlliure i pisa daurada valenciana característica de l'historicisme local.

### **Cuina**

La present sala ens mostra una recreació de la cuina valenciana tal i com fou concebuda pel fundador del museu D. González Martí. El muntatge s'ha respectat per evocar la museografia del seu temps. Hi veiem taulelleria de sèrie dels segles XVIII i XIX en els sòcols, i panells amb escenes del primer quart del segle XIX, acompanyada amb mobiliari popular i ceràmica del mateix segle.

### **La creació de ceràmica en el segle XX**

La ceràmica d'autor ha buscat noves formes d'expressió en el segle XX.

El material ceràmica s'utilitza pel seu intrínsec valor estètic, per això es desvincula del funcionalisme tradicional.

En la sala destaca un conjunt d'obres realitzades en la dècada de 1940 pel ceramista valencià Alfons Blats, director al seu dia de l'Escola de Ceràmica de Manises, al mateix temps que precursor i innovador del canvi estètic.

També s'hi exposen propostes figuratives de Pablo Picasso, especialment dedicades a aquest museu per l'autor, així com obres dels reconeguts Cumella i Elena Colmeiro.