

ENERO-MARZO 2010

## PIEZA DEL TRIMESTRE

DESNUDO DE FRENTE  
IGNACIO PINAZO

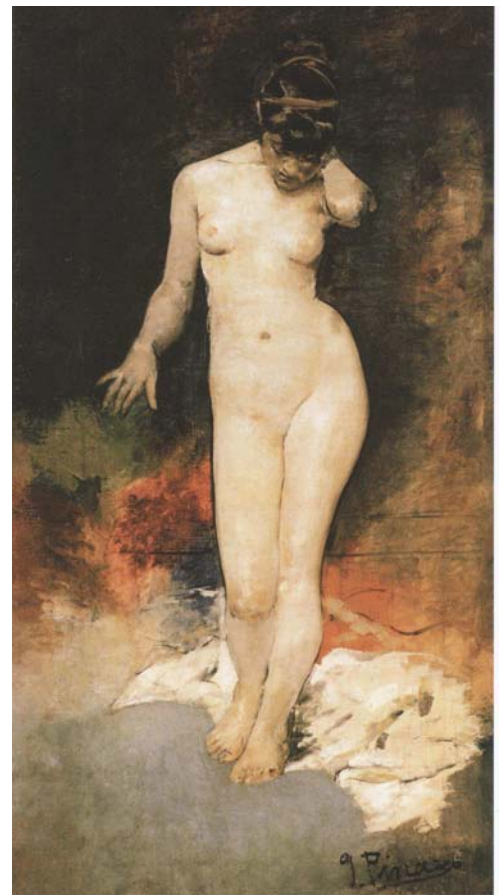
### La obra

El cuadro representa un desnudo femenino de cuerpo entero y de frente. La mujer inclina ligeramente la cabeza hacia abajo, distinguiéndose apenas los rasgos de su cara; dobla el brazo izquierdo para posar la mano sobre la nuca. A sus pies, se encuentra un lienzo blanco; el fondo no está bien definido tratado con manchas de tonos ocre, marrones y rojizos.

Existe una segunda versión de tamaño más reducido, firmada y fechada en 1880 que permite situar esta obra en torno a 1879-1880. Algunos autores coetáneos describieron esta obra con el nombre de Friné o la compararon con ella. Friné fue la musa del escultor griego Praxíteles (s. IV a. C.), quien se habría inspirado de ella para realizar varias esculturas de Afrodita.

En la Casa Museo Pinazo de Godella, se conservan varios dibujos preparatorios de este lienzo. En dos de ellos, la posición de la mano derecha difiere de la que aparece en la pintura final: en uno de los apuntes, se tapa el pecho y en el otro, sostiene una tela que debía taparle las piernas. La existencia de diversos estudios previos muestra el interés del pintor por el tema y por esta obra en concreto.

El cuadro ha sido recientemente adquirido por el Ministerio de Cultura para el Museo Nacional de Cerámica, enriqueciendo de esta manera la colección ya existente de pinturas del maestro.



*La modelo de Pinazo, como Friné, despojándose de sus vestidos los ha dejado caer en el suelo y su gesto es como de sorpresa ante sí misma. Firme en tierra su pierna derecha, dobla hacia atrás la izquierda dando a su torso un movimiento cadenciosamente voluptuoso. La cabeza tocada con las cintas del clasicismo griego la inclina dulcemente hacia delante para contemplarse; y la mano derecha está extendida en indolente expresión y la izquierda queda oculta por la cabeza en la cual apoya.*

Manuel González Martí, *Pintores valencianos del siglo XIX. Pinazo, su vida y su obra (1849-1916)*, 1920.

**FICHA A CONSULTAR EN SALA. UNA VEZ UTILIZADA, SE RUEGA DEPOSITAR EN LA CAJA.**

Fichas disponibles en la página web del museo: [mnceramica.mcu.es/actividades](http://mnceramica.mcu.es/actividades)

PIEZA DEL  
TRIMESTREDESNUDO DE FRENTE  
IGNACIO PINAZO

## El desnudo en la obra de Pinazo

Al parecer la obra dataría del segundo viaje de Pinazo a Italia (1876-1881), de ahí el clasicismo del tema del desnudo femenino y el recogido del pelo a la antigua que puede hacer pensar en una diosa griega. A pesar del clasicismo que desprende la obra, ésta no se asemeja al academicismo ni a la artificialidad de ciertas obras de Bouguereau o Cabanel. Al contrario, el pintor trata el tema con naturalidad y consigue un equilibrio entre las formas naturales de la modelo y la idealización de la tradición escultórica.

A esa misma época, pertenece la obra *Las hijas del Cid* (1879), enviada a Valencia como pensionado de la Diputación en Roma. A pesar de tratarse de un tema de historia, lo que prima en esta obra es el estudio de dos desnudos femeninos donde Pinazo muestra su dominio del tema tratado con gran naturalismo.

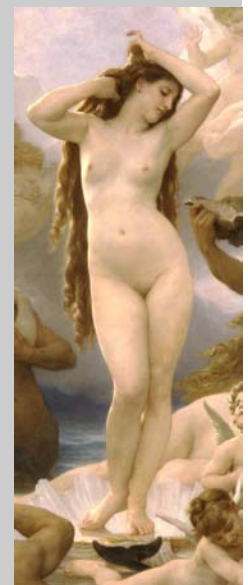
Otro de los temas tratados por Pinazo fue el desnudo infantil, del cual *El guardavías* (1877, Museo de Bellas Artes de Valencia) es un magnífico ejemplo, así como el *Desnudo de niño* presentado en esta misma sala.



Dos dibujos preparatorios para *Desnudo de frente*.  
Casa Museo Pinazo, Godella.

## Clasicismo y naturalismo en el desnudo femenino

Si comparamos la obra de Pinazo con estos dos ejemplos de desnudos (Ingres, *La fuente*, 1856 ; Bouguereau, *Nacimiento de Venus*, detalle, 1879, Museo de Orsay ambos), podemos apreciar el diferente tratamiento del desnudo en la tonalidad de las carnaciones, la idealización y pureza de las formas, así como la representación de un tema clásico o mitológico como es la alegoría de la fuente o el nacimiento de Venus.



**FICHA A CONSULTAR EN SALA. UNA VEZ UTILIZADA, SE RUEGA DEPOSITAR EN LA CAJA.**

Fichas disponibles en la página web del museo: [mnceramica.mcu.es/actividades](http://mnceramica.mcu.es/actividades)

ENERO-MARZO 2010

## PIEZA DEL TRIMESTRE

DESNUDO DE FRENTE  
IGNACIO PINAZO

### Ignacio Pinazo Camarlench

Ignacio Pinazo nace en Valencia el 11 de enero de 1849 en una familia de modestos artesanos. Con quince años comienza a asistir a clases de dibujo en la Academia de Bellas Artes de San Carlos, actividad que alterna con su trabajo de sombrerero.

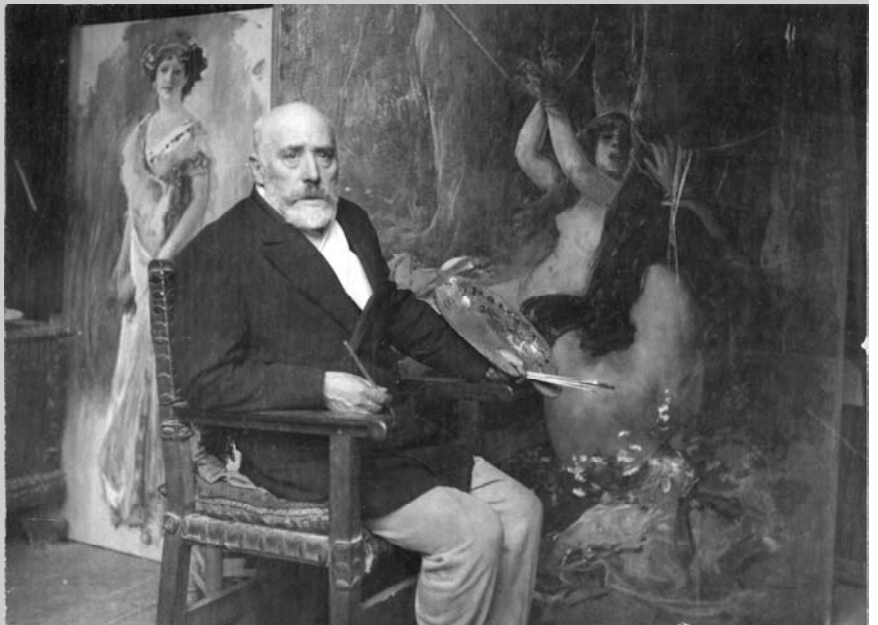
En 1870 expone su obra *La caridad* en la Exposición Regional de Barcelona que es adquirida por el Ayuntamiento de dicha ciudad.

A finales de 1872, marcha a Italia donde conoce a Fortuny y termina su aprendizaje. Viaja durante siete meses visitando Roma, Nápoles y Venecia. En 1876 gana la convocatoria para ser pensionado en Roma por la Diputación de Valencia, lo que constituye su segundo viaje a Italia. Ese mismo año se casa con Teresa Martínez Monfort y marchan a Roma donde nacerá su primer hijo, José, en 1879.

Desde Roma, el pintor envía obras a Valencia que le aportan reconocimiento y consolidan su carrera artística: *Las hijas del Cid*, *El fauno*, y *Don Jaime el Conquistador* (1880), obteniendo con esta última la Segunda Medalla en la Exposición Nacional de 1881.

En 1883, ya en Valencia, nace su segundo hijo, Ignacio, que, junto a su hermano, fue el modelo predilecto del pintor.

De 1883 a 1888 ejerce como profesor de Colorido en la Academia de Bellas Artes de San Carlos. En torno a 1885, se inicia una etapa en la cual se consolida su estilo y la producción artística aumenta. A raíz del éxito cosechado, Pinazo recibe varios encargos como retratista y decorador para la alta sociedad de Valencia, entre los cuales figuran los cuatro cuadros para el café-restaurant "El león de oro" expuestos en esta misma sala.



Ignacio Pinazo en su estudio. Al fondo a la izquierda, se puede ver la *Dama de rosa*, actualmente en los fondos del museo, y a la derecha, la obra *Las hijas del Cid* (Diputación de Valencia). Archivo fotográfico, Museo Nacional de Cerámica.

**FICHA A CONSULTAR EN SALA. UNA VEZ UTILIZADA, SE RUEGA DEPOSITAR EN LA CAJA.**

Fichas disponibles en la página web del museo: [mnceramica.mcu.es/actividades](http://mnceramica.mcu.es/actividades)

# PIEZA DEL TRIMESTRE

DESNUDO DE FRENTE  
IGNACIO PINAZO

## .Ignacio Pinazo Camarlench (continuación biografía)

En 1896 es nombrado académico de la Real Academia de San Carlos. El éxito y el reconocimiento oficial de su pintura se plasma en la obtención de diversas medallas en las Exposiciones Nacionales de Bellas Artes (1897, 1899, 1912) en la Exposición Regional de Valencia (1909), y el nombramiento como Académico en la Real Academia de San Fernando de Madrid en 1903.

En 1916, fallece el pintor en Godella.

En 1918, se celebró en la Universidad de Valencia un acto con motivo de la erección de un monumento dedicado a Pinazo, durante el cual González Martí presentó el primer libro sobre la vida y la obra del pintor.

## González Martí y los Pinazo

La admiración de González Martí por la obra de Pinazo queda patente en la publicación de la monografía que se ha mencionado anteriormente. Pero con quienes mantuvo el fundador del museo una relación de amistad más estrecha fue con los hijos del maestro, José e Ignacio Pinazo Martínez, pintor y escultor respectivamente, a los que conocía desde su adolescencia. Prueba de ello, son los desinteresados gestos de apoyo al proyecto de museo emprendido por González Martí, a través de algunas donaciones como por ejemplo los dos bocetos de gran tamaño expuestos en esta misma sala: *Portaestandarte* y *Guerrero*, de Pinazo padre y fechados en 1886.

Dama de rosa, retrato de la primera esposa de I. Pinazo Martínez. Museo Nacional de Cerámica.



## Pinazo en el Museo Nacional de Cerámica

El conjunto más importante de pinturas de un mismo autor que conserva el Museo Nacional de Cerámica es sin duda el de Ignacio Pinazo, que puede contemplarse en la Sala que ha tomado su nombre.

Los cuatro cuadros de formato apaisado pertenecen a un conjunto que formaba parte de la decoración del café-restaurant "El león de oro" regentado por los hermanos Pampló en la calle San Vicente: *Tarde de Carnaval en La Alameda*, *Conversaciones en la serre (Las hijas del Sr. Pampló)*, *Venus y Cupido*, y *Pastora griega con cabritillas*, siendo este último cuadro fruto de una donación de un particular, y el resto adquisición del Ministerio de Cultura. A estas obras se unen el retrato de la primera esposa de Ignacio Pinazo Martínez, hijo del pintor (*Dama de rosa*), y donación del mismo. Los demás cuadros proceden de las donaciones del tenor Lauri Volpi (*Niño de marinero*) y del profesor Rafael Carreres Ciurana (*Cabeza báquica* y *Desnudo de niño*). Según la documentación conservada, el *Perrito* procedería del café "El león de oro".

**FICHA A CONSULTAR EN SALA. UNA VEZ UTILIZADA, SE RUEGA DEPOSITAR EN LA CAJA.**

Fichas disponibles en la página web del museo: [mnceramica.mcu.es/actividades](http://mnceramica.mcu.es/actividades)